

CE



**Használati utasítás
Kubota
GL21, GL23, GL25 Power-shift
Traktorokhoz**



**Ez a dokumentum a Kelet-Agro kft szellemi tulajdona. A leírás bármelyik része,
vagy egésze csak a Kelet-Agro kft írásos engedélyével másolható vagy hozható
nyilvánosságra!**



CE

Kelet-Agro Kft 4400 Nyíregyháza Tokaji út 4/b. tel 06 42/596-327 www.keletagro.hu

Tartalomjegyzék

1. Bevezetés
2. Biztonsági, környezetvédelmi és tűzbiztonsági rendszabályok
3. A traktor felépítése
- 3.1 Műszerfal és kezelő szervek
- 3.2 Motor és rendszerei
- 3.3 Tengelykapcsoló
- 3.4 Sebességváltó
- 3.5 Hátsó híd
- 3.6 Első híd
- 3.7 Gumiabroncsok
- 3.8 Fékberendezés
- 3.9 Kormányberendezés
- 3.10 Elektromos rendszer
- 3.11 Tlt meghajtás
- 3.12 Hidraulika rendszer
- 3.13 Függesztő szerkezet
- 3.14 Homlokrakodó
4. Üzemeltetés
- 4.1 Motorindítás
- 4.2 Sebességi fokozatok kiválasztása, kapcsolása
- 4.3 Lassítás megállás
- 4.4 A hajtó első híd bekapcsolása
- 4.5 A teljesítmény leadó tengely (tlt) bekapcsolása
- 4.6 A munkagép csatlakoztatása
5. Karbantartás
- 5.1 Olajcsere a motorban
- 5.2 Üzemanyagszűrő csere
- 5.3 Levegőszűrő csere
- 5.4 Olajcsere a sebességváltóban
- 5.5 Olajcsere a hajtó első hídban
- 5.6 Izzó csere
- 5.7 Biztosíték csere
- 5.8 Akkumulátor csere
- 5.9 Ékszíjfeszítés
6. Hibajegyzék



1. Bevezetés

A Kubota GL21, GL23 és GL25 olyan négy kerék meghajtású, többcélú kerti traktor, ami a kertészetek, kis gyümölcsösök és kiskertek, vagy kisebb állattartó telepek elengedhetetlen eszköze. Többcélú, mert a munkagépek egész sora csatlakoztatható hozzá, úgymint eke, talajmaró, fűnyíró, szállítóáda, tolólap, homlokrakodó stb.

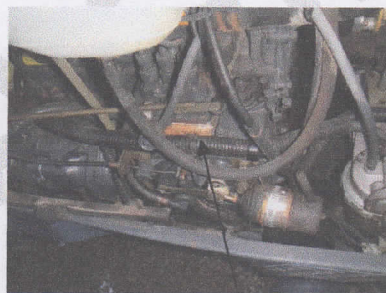
Kis mérete, fordulékonyága alkalmassá teszi kiskertekben, fóliasátrakban, valamint istállókban végzendő munkákra is, de kiválóan alkalmas telephelyek, parkok karbantartására is.

Technikai adatai:

Megnevezés	GL21	GL23	GL25
Hosszúság (mm)	2680	2680	2820
Szélesség (mm)	1280	1280	1360
Magasság (mm)	1430	1430	1460
Tengelytáv (mm)	1560	1560	1650
Nyomtáv elől (mm)	800	800	950
Nyomtáv hátul (mm)	730	730	760
Motorkód	D1403	D1463	D1403-L
Henger űrtartalom cm ³	1393	1463	1469
Üzemanyaga	Diesel	Diesel	Diesel
Tlt teljesítmény (Le)	21	23	25
Hengerek száma	3	3	3
Hidraulika körök száma	2	2	1
Kerék formula	4x4	4x4	4x4



Alvázsám



Motorszám

2. Biztonsági, környezetvédelmi és tűzbiztonsági rendszabályok

1. A traktor első igénybevétele előtt tanulmányozza a kezelési utasítást!
2. Győződjön meg arról, hogy a függesztett munkagép megfelelően rögzített a traktorhoz, a kardántengely biztosítása megtörtént, a kardántengely védőburkolata sérülésmentes!
3. Győződjön meg az esetlegesen csatlakoztatott vontatmány megfelelő rögzítéséről.
4. A motor beindításához helyezkedjen el a vezetőülésben. Szigorúan tilos a motort úgy indítani, hogy a kezelő nem tartózkodik a traktoron!



Kelet-Agro Kft 4400 Nyíregyháza Tokaji út 4/b. tel 06 42/596-327 www.keletagro.hu

5. Indítás előtt győződjön meg arról, hogy a rögzítő fék megfelelően tartja a traktort, a sebességváltó, vagy irányváltó üres állásban van, valamint arról, hogy a traktor előtt és mögött nem tartózkodik senki!
6. A motor indításakor a tengelykapcsoló pedált tartsa benyomva, melyet csak a motor beindulása után lassan engedjen fel, meggyőződve arról, hogy a sebességváltó, vagy az irányváltó üres helyzetben van!
7. A tilt bekapcsolása előtt győződjön meg, hogy a kardántengely megfelelően rögzített, a védőburkolat sértetlen, a munkagép forgó alkatrészei megfelelően burkoltak, senki és semmi nem tartózkodik a forgó alkatrészek közelében!
8. Tilos a fékpedálok tartós szétkapcsolása!
9. A hűtőrendszer fagyállóval kerül feltöltésre. A fagyálló méreg, amennyiben a kézre került ne dohányozzon, ne étkezzon, mielőbb mosson kezet! A hűtősapka felnyitása meleg motornál szigorúan tilos!
10. Az akkumulátor kezelését követően ne dohányozzon, ne étkezzon, mielőbb mosson kezet!
11. A karbantartás során a traktort megfelelően rögzítse, gondoskodjon a véletlen indítás megakadályozásáról!
12. A traktor felemelésével járó munkák során gondoskodjon a biztonságos alátámasztásról és a kerekek ékeléséről! Alátámasztásra csak minősített tartóbakokat használjon!
13. A karbantartás során csak ép sérülésmentes szerszámokat használjon!

Környezetvédelmi rendszabályok

1. A fáradt olaj és a használt olajszűrő veszélyes a környezetre, ezért kezelje veszélyes hulladékként.
2. A karbantartás során keletkezett olajjal, üzemanyaggal szennyezett edények, törlőrongyok gyűjtését külön erre a célra rendszeresített zárt edényben tárolja és a veszélyes hulladék átvételére kijelölt helyen adja le. Kommunális hulladékkal egy edényben tárolni tilos!
3. A karbantartás során gondoskodjon arról, hogy üzem és kenőanyag, valamint fagyálló folyadék a talajra ne kerüljön! Amennyiben mégis került, a talajt gyűjtse össze és kezelje veszélyes hulladékként!
4. A veszélyes hulladék kommunális hulladékkal keverése tilos!

Tűzbiztonsági előírások

1. Az üzem és kenőanyagok tűzveszélyesek. A tároló helyen ne használjon nyílt lángot!
2. Üzemanyagot csak a tárolásra alkalmas fém, vagy műanyag edényben tartson!
3. Üzemanyag feltöltést zárt edényből, szűrővel ellátott tölcseren keresztül végezzen, közben a dohányzás és a nyílt láng használata tilos!
4. A kenőanyagok feltöltése közben a dohányzás és a nyílt láng használata tilos!
5. A karbantartás során használt géprongy nem csak környezetvédelmi, de tűzbiztonsági szempontból is veszélyes, ezért közelében a nyílt láng használata tilos!



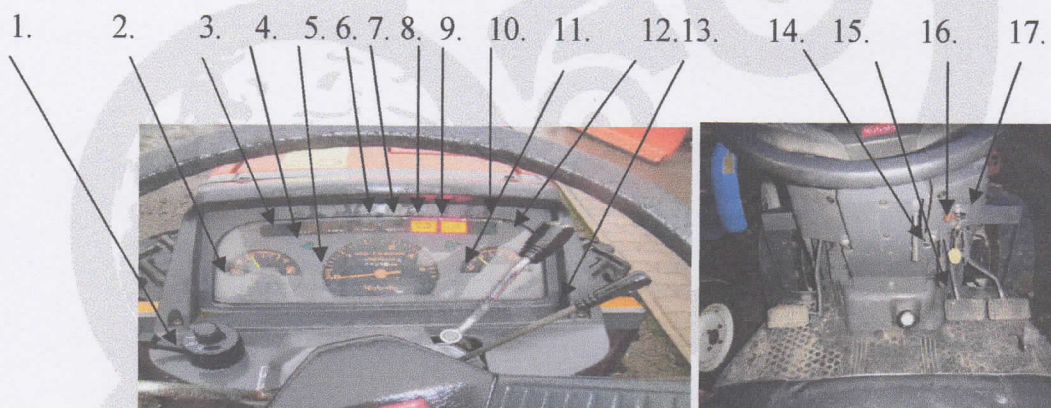
Kelet-Agro Kft 4400 Nyíregyháza Tokaji út 4/b. tel 06 42/596-327 www.keletagro.hu

3. A traktor felépítése

3.1. Műszerfal és kezelő szervek

3.1.1 Műszerfal

1. Kombinált kapcsoló (világítás, irányjelző, kürt)
2. Üzemanyagszint jelző
3. Izzítás visszajelző
4. Irányjelző visszajelző
5. Fordulatszám mérő az üzemóra számlálóval
6. Munkagép kiemelése tolatáskor visszajelző
7. Fordulásgyorsító visszajelző
8. Töltés jelző
9. Kritikus olajnyomás visszajelző
10. Munkagép pozíciójelző
11. Vízhőfok mérő
12. Kézi gázkar
13. Függesztő szerkezet gyors emelő/süllyesztő kar
14. Kormányoszlop rögzítő kar
15. Fékpedál rögzítő kar
16. Motor leállító bowden
17. Gyújtáskapcsoló



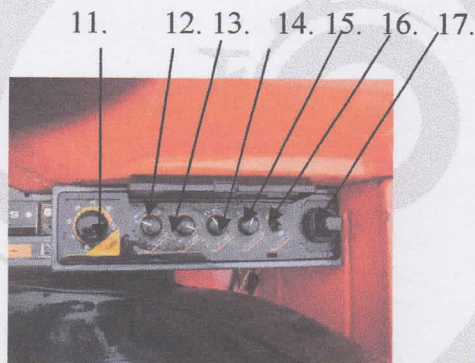
3.1.2 Kezelőszervek

1. Tengelykapcsoló pedál
2. Tlt kapcsoló kar
3. Fékpedál
4. Gázpedál
5. Hidraulikaszabályozó szelep
6. Első híd hajtáskapcsoló, valamint fordulásgyorsító kapcsoló kar
7. Sebességváltó kar
8. Előtétváltó kar
9. Függesztő szerkezet szintező pozicionáló kar
10. Differenciálzár pedál



Kelet-Agro Kft 4400 Nyíregyháza Tokaji út 4/b. tel 06 42/596-327 www.keletagro.hu

11. Automata üzemmódban a munkamélységet és a szintezés érzékenységet beállító potméter
12. Keresztirányú szintezés üzemmód váltó kapcsoló (kék jelnél kézi üzem, a többi automata program)
13. Automata üzemmódban a függesztő szerkezet alap dőlésszögét beállító potméter mélységhatároló potméter
14. Hosszirányú automata szintezés kapcsoló (kék jelnél kikapcsolva, sárga és narancs jelnél automata üzemmód).
15. Emelési magasság szabályozó potméter
16. Tolatás reteszelő kapcsoló
17. Függesztő szerkezet kézi szintező kapcsoló (csak kék állásban marad az általa beállított szint, a többiben visszaáll a programban meghatározottra)



3.2. A motor és rendszerei

A motor 3 hengeres, előkamrás, négyütemű, vízhűtéses diesel. A hideg indítást az előkamrákban elhelyezett izzítógyertyák segítik, melyet motorhőfok érzékelővel ellátott elektronika vezérel.

3.2.1 Kenőrendszer:

A motor kenésére 10W-40 diesel olaj használandó. A motor kenése kényszerolajzással és szóróolajzással történik. A minimális olajnyomás 0,5 bár, mely alatt a műszerfalon kigyullad a kritikus olajnyomás visszajelző lámpa.

3.2.2 Üzemanyag ellátás

Üzemanyaga gázolaj, a tartály térfogata 15-20 l. Az évszaknak megfelelő (téli, nyári) **garantált minőségű** üzemanyag használata javasolt. A tartály feltöltését szűrőn keresztül végezzük. Az üzemanyagszűrő papírbetétes, melyet elszennyeződése, vagy a szervizintervallumban megadott üzemidő után cserélni kell.

3.2.3 Levegőellátás

A levegőszűrő papírbetétes, meghatározott üzemidő, illetve eltömődés esetén cserélendő. **A csere során a szűrőház tisztítására, és a tömítettség ellenőrzésére különös figyelmet fordítson!**

3.2.4 Hűtőrendszer

A motor vízhűtéses, zárt rendszerű a hűtőfolyadékot vízszivattyú keringeti, melynek hűtése vízhűtőben történik, amitől a hőt a motor által hajtott ventilátor légárama vonja el. A hűtőrendszerben a vízkőlerakódás elkerülése érdekében télen és nyáron is az EVOX G-48 fagyálló folyadék alkalmazását javasoljuk. A folyadékszint a kiegyenlítő tartály oldalán lévő szintjelzők között legyen. **A fagyálló folyadék mérgező!**



Kelet-Agro Kft 4400 Nyíregyháza Tokaji út 4/b. tel 06 42/596-327 www.keletagro.hu



Kiegyenlítő tartály a szintjelzőkkel



A hűtőfolyadék leeresztő csap

3.3. Tengelykapcsoló

A tengelykapcsoló típusa: egytárcsás, száraz, mechanikus működtetéssel.

Amennyiben a traktort huzamos időre tárolásba helyezi a tengelykapcsoló pedált támassza ki, ezzel megakadályozza a tárcsa felragadását a nyomólapra!

3.4. Sebességváltó

A sebességváltó típusa: félautomata rendszerű mechanikus kapcsolással 8 fokozattal. A tengelykapcsoló használata csak elindulásakor szükséges, a további fokozatok kapcsolásához már nem. A hajtásláncban egy irányváltó áttételt helyeztek el, ami lehetővé teszi minden sebességi fokozat előre és hátrameneti fokozatként használatát. A sebességváltóval egy házban egy előtétváltó helyezkedik el, amely 2 fokozatot biztosít.

A sebességváltó kenése szóróolajzással történik. A traktor hidraulika rendszere a sebességváltó kenésére használt olajat használja, ezáltal az olaj szűrése a hidraulika rendszer szűrőjén keresztül történik. Kenésére univerzális olaj (Agip Multitech 10W-40) használható.

Amennyiben a motor nem jár, a sebességváltóban megszakad a hajtáslánc, a traktor elmozdítható. Ezért ha leszáll a traktorról, a fékpedált nyomja be és rögzítse!

3.5. Hátsóhíd

A hátsóhíd egy öntvényházat képez a sebességváltóval és a kihajtoművekkel, kenése is közös. A differenciálmű zárható, mellyel a traktor terepjáró képessége fokozható. **A differenciálzár csak laza talajon és egyenes menetben használható! Ellenkező esetben a differenciálmű megrongálódhat.**

3.6. Első híd

A hajtó első híd meghajtását a sebességváltóról kapja. A hajtás kikapcsolható, használata csak terepen ajánlatos. A fordulási sugár csökkentése érdekében az első híd meghajtására egy kétfokozatú hajtómű szolgál. Alaphelyzetben az első híd a meghatározott fordulatszámot kapja, míg a gyors fordulást biztosító üzemmódban megemelt fordulatszám jut az első kerekre. Ez az üzemmód alacsony előtét fokozat, bekapcsolt első hajtás, bekapcsolt „Fordulásgyorsító rendszer” (6. kapcsolókar felső, balra kitolt állásában) és legalább 80 %-ban elfordított kerékállásban működik. A differenciálmű kenéséhez hajtóműolaj, vagy a fent említett univerzális olaj javasolt. A kerékreduktorok házai egy kenési egységet képeznek differenciálmű házzal. Az első híd differenciálműve nem zárható.



3.7. Gumiabroncsok

A gumiabroncsok mérete GL21: elől 6-14 hátul 9,5-22 hajtó mintásak
A gumiabroncsok mérete GL23: elől 6-14 hátul 9,5-24 hajtó mintásak.
A gumiabroncsok mérete GL25: elől 7-16 hátul 11,2-24 hajtó mintásak.
A gumiabroncsokban a levegőnyomás elől 1,8-2 bár, hátul 0,9-1,2 bár.

3.8. Fékberendezés

A traktor fékberendezése: olajban futó tárcsafék, mechanikus működtetéssel. A traktor hátsó kerekei fékezettek, működtetésük egyidejűleg és külön-külön is történhet, amihez oldani kell a pedálok kapcsolódását. A traktor álló helyzetben való rögzítéséhez nyomja be a fékpedált és a kézi karral rögzítse. A fékpedálokat csak a fordulások elősegítése céljából oldja. **Az oldott pedál csak az egyik kereket fékezi, ami a traktor hirtelen irányváltóztatásához vezet. A pedálok tartós szétkapcsolása tilos!**

3.9. Kormányberendezés

A kormányberendezés "orbit" rendszerű, teljesen hidraulikus, az első kerekre hat. A kormányzás, járó motornál a szervó szivattyú által szállított, az orbit által vezérelt, a kerekeknél elhelyezett két munkahenger valamelyikébe eljuttatott olaj segítségével történik. Ha a motor nem jár a kormány berendezés biztosítja a kerekek elfordítását, de a kormányzáshoz igen nagy kézi erő szükséges.

A dőlésszög beállítása után rögzítse a kormányoszlopot!

3.10. Elektromos rendszer

A traktor elektromos hálózata 12 V névleges feszültségen működik. Az indításhoz szükséges energiát akkumulátor tárolja. Az akkumulátor utántöltését a motor hajtotta generátor végzi. A traktor alap felszereltsége első lámpákat, irányjelző berendezést és kürtöt tartalmaz. Az elektromos berendezések kapcsolóit lásd a 3.1.1 részben.

3.11. Teljesítmény leadó tengely hajtómű

A hajtómű 4+1 fokozatban kapcsolható, a sebességváltó házban helyezkedik el, kenése is közös a sebességváltóval. A +1 fokozat ellentétes forgásirányt biztosít. A tlt tengely fordulatszám a motor fordulatszámával arányos, a fokozat megválasztását a kapcsolt munkagép határozza meg. A fokozatok kapcsolása csak álló helyzetben és kinyomott tengelykapcsolónál történhet.

A tlt bekapcsolása előtt győződjön meg, hogy a kardántengely megfelelően rögzített, a védőburkolat sértetlen, a munkagép forgó alkatrészei megfelelően burkoltak, senki és semmi nem tartózkodik a forgó alkatrészek közelében.



3.12. Hidraulika rendszer

A rendszer a munkaszervek emelésére szolgál. A traktor nem rendelkezik külön hidraulika tartállyal, a sebességváltó kenőolaját a motor által hajtott hidraulika szivattyú szállítja a váltó tetején lévő vezérlőtömbbe, ahonnan a hidraulika kar elmozdításával jut a munkahengerbe. A hidraulika rendszer 2 körös, vagyis alkalmas a munkaszerv nyomás alatti emelésére és a munkaszerv saját súlyától való süllyesztésére (1 kör). A második kör nyomás alatt működik mindkét irányban és a munkaszerv vízszintes szintezésére szolgál. Működtetésük mágnes szelepek segítségével történik. A munkaszerv leeresztése a kar süllyesztési helyzetbe állításával, nem nyomás alatt, hanem a munkagép saját súlyának hatására történik és mivel a különböző munkagépek más-más tömegűek ezért a süllyesztés tömegfüggő kell, hogy legyen. Erre a célra építettek be egy szabályozható ürítő szelepet a hidraulika körbe. A munkaszervet felszerelés után fel kell emelni, majd a szelep segítségével be kell állítani az ejtés sebességét.

Figyelem, a szelep teljes elzárásakor a visszaáramlás megszűnik, így a süllyesztés nem működik!

A kormányoszlopon lévő 13 kar felhúzásával a leeresztett munkagép kiemelhető, majd lenyomásával a korábbi munkamélységre állítható vissza. A 9. karral kézi üzemmódban, a függesztő szerkezet emelhető/süllyeszthető pozícionálható. A 17. kapcsolóval kézi üzemmódban a munkagép keresztirányban szintezhető. A kapcsoló automata üzemmódban is működik, de elengedése után a hidraulika a korábban beállított dőlésre állítja vissza a munkagépet.

Automata hosszirányú szintezés

A 14. kapcsolóval az automata hosszirányú szintezés kapcsolható ki és be. Automata üzemmódban a 9. kart tolja előre, a munkamélységet a 11. potméterrel állíthatja be. A 15. potméterrel a függesztő szerkezet emelési magassága szabályozható. Figyelem jobb szélső helyzetbe állítva az emelés megszűnik!

Automata keresztirányú szintezés:

Használatához a 12. kapcsolót fordítsa kék állásból jobbra. Az első állásban automata keresztirányú szintezés kapcsolható be, a további állásokban a függesztő szerkezet emelési magassága állítható be a vonólap és emelőkarok összekapcsolási pontjainak megfelelően. A 13. potméterrel, az alapértelmezett keresztirányú dőlésszöveget állíthatjuk be, ami akár eltérhet a vízszintestől.

Automata kiemelés tolatáskor.

Ez a funkció a 16. kapcsolóval kapcsolható (a műszerfalon a 6. visszajelző világit). A leengedett munkagéppel való tolatás során bekövetkező munkagép sérülések elkerülése végett, a traktort kiemelő automatikával látták el. Amennyiben a rendszer bekapcsolt állapotban, a függesztő szerkezet alsó helyzetben van, az irányváltó kar hátramenetbe kapcsolásakor, a hidraulika a munkagépet kiemeli. A korábbi munkamélységre történő visszaállítás a kormányoszlopon lévő 13. kar lenyomásával végezhető el.



3.13. Függesztő szerkezet

A munkaeszközök traktorhoz való rögzítését szolgálja. A traktor három pontos függesztéssel rendelkezik. A függesztő szerkezet mozgatása hidraulikusan történik. A hidraulika-működtető kar segítségével a függesztő szerkezet pozícionálható.



4. Üzemeltetés

4.1. Motorindítás, a motor leállítása

A motor indítása során a 2 pontban foglaltakat be kell tartani!

A motor indítása előtt ellenőrizze, a motorolaj szintet, a hűtőfolyadék szintet, a motor és rendszerei tömítettségét!



Nívópálca

A hideg motor indítását az előkamrákban elhelyezett izzítógyertyák, a beszívott levegő előmelegítésével segítik. Az izzítás időtartamát elektronika vezérli. Amíg a visszajelző világít ne indítson. Az izzítás a gyújtáskulcs óra járásával, egyező elfordításával és tartásával működtethető. A kézi gázkart állítsa maximális töltési helyzetbe.

Az izzítási idő leteltével nyomja ki a tengelykapcsolót, majd a gyújtáskapcsoló óra járásával, egyező elfordításával hozza működésbe az indítómotort. Az indítómotor használata max 20mp. Amennyiben a motor nem indul el, újra izzítani kell és újra próbálni. Amennyiben a motor 3-4 kísérlet után sem indul, keressük a hiba okát.

Téli viszonyok között az első indítás előtt célszerű a dermedt motor olajat fellazítani az indításkori jobb kenés biztosításához. Ehhez húzza ki a dekompresszor bowdent és gázadás nélkül 5-10 mp-ig indítózzon! Ezt követően kezdje az izzítás és indítás folyamatát.

A motor beindulását követően a gázkart tolja előre, csökkentse a motor fordulatszámát alapjára, majd melegítse a motort. Nyáron 2-3 percig, télen 5-10 percig. **Ellenőrizze az olajnyomást, a jelzőlámpa el kell aludjon. Amennyiben a lámpa nem alszik el, vagy menet közben felgyullad, a motort haladéktalanul állítsa le! Csak az üzem meleg motor terhelhető. A nem megfelelően előmelegített motor kenése nem megfelelő, gyorsabban kopik és a hengerfej meghibásodásához vezet!**

A motor leállításához tolja a kézi gázkart teljesen előre, majd fordítsa el a gyújtáskulcsot, vagy húzza meg a motor leállító bowdent, majd fordítsa el a gyújtáskulcsot. **Ha a motor leállt a leállító bowdent nyomja vissza.**



4.2. Sebességi fokozatok kiválasztása, kapcsolása

A sebességi fokozat kiválasztása a feladat függvénye. Munkagépek üzemeltetéséhez a lassú tartomány, egyéb esetben a gyors tartomány használata ajánlott.

Elinduláshoz nyomja ki a tengelykapcsolót, kapcsolja a kiválasztott sebességet, tolja az irányváltókart előre, majd lassan engedje fel a tengelykapcsolót és emelje a motor fordulátát. A fel és visszakapcsolások során a kuplung használata nem szükséges. A hátramenet kapcsolásához nyomja ki a tengelykapcsolót kapcsolja a kívánt fokozatot, majd húzza hátra az irányváltó kart. Lassan engedje fel a tengelykapcsolót és emelje a motor fordulátát.

Az előtétváltó csak álló helyzetben kapcsolható! Az irányváltó csak álló helyzetben kapcsolható! Ha a traktor erősen túlterhelt, menet közben kerülje a sebességi fokozatok változtatását, álljon meg válassza ki, a megfelelő fokozatot majd abban dolgozzon.

(A menet közbeni váltások megterhelik a sebességváltó tengelykapcsolóit, az élettartamuk ez által csökkenhet.) Hideg időben, álló helyzetben, járó motornál melegítse a sebességváltó olaját, mert a sűrű olaj, kapcsolási nehézségeket okozhat. (A sebességváltó nem kapcsolja a kiválasztott fokozatot.) Amennyiben a motor nem jár, a sebességváltóban megszakad a hajtáslánc, a traktor elmozdítható. Ezért ha leszáll a traktorról, a fékpedált nyomja be és rögzítse!

4.3. Lassítás, megállás

A lassításhoz gyakran elegendő a motor fordulátának csökkentése. A megálláshoz csökkentse a motor fordulátát, nyomja ki a tengelykapcsolót és a fékpedál benyomásával álljon meg.

4.4. A hajtó első híd bekapcsolása

A hajtó első híd bekapcsolását csak álló helyzetben és kinyomott tengelykapcsoló mellett szabad végezni. A kapcsoláshoz húzza a kart felfelé. Amennyiben a kapcsolás nem, vagy nehezen végezhető, kapcsoljon egy alacsony sebességi fokozatot és lassan engedje fel a tengelykapcsoló pedált, miközben húzza felfelé az első hajtás karját. A fordulás gyorsító üzemmód

alkalmazásához a (6) számú kart kapcsolja kissé oldalra és lefelé.



4.5. A teljesítmény-leadó tengely bekapcsolása

A tengely bekapcsolás a csak álló helyzetben, kinyomott tengelykapcsoló mellett történhet. A fokozatok kiválasztását a kapcsolt munkagép fordulatszám igénye határozza meg.



4.6. Munkagép csatlakoztatása

Az alapfelszerelés talajmarót tartalmaz, melynek csatlakoztatása a következők szerint történik. A talajmaró csatlakoztatására automata rögzítő keret szolgál.

1. Tolja el hátra a talajmarón lévő (1) rögzítő kart
2. Tolasson rá a talajmaróra az automata keret felső csapját akassza be a talajmaró emelőpontjába. A le és fel mozgatót a függesztő szerkezet emelésével, vagy süllyesztésével végezze.
3. Emelje meg a talajmarót, ekkor az alsó csapot a talajmaró emelőpontjaiba csatlakoznak.
4. Húzza meg a (1) számú kart, a rögzítő fülekkel az alsó csapok rögzítése megtörténik.
5. Csatlakoztassa a kardántengelyt a traktorhoz, győződjön meg arról, hogy a biztosítócsap rögzítette a kardánt a tilt csonkon.
6. Hajtsa le a kardán védőburkolatát
7. A talajmaró leszerelése a felszerelés fordított sorrendjében



5. Karbantartás

A karbantartás során tartsa be a II pontban előírtakat!

A karbantartások elvégzése különösebb szakmai előképzettséget nem igényel. Figyelmesen olvassa el és kövesse az alább leírtakat.

A traktor karbantartásának időnormái:

Minden 10 üzemóra, vagy poros üzem után:

- levegőszűrő tisztítás nagynyomású levegővel, vagy szükség esetén szűrő csere

Minden 50 üzemóra után:

- motorolaj és szűrő csere
- üzemanyagszűrő csere
- levegőszűrő tisztítás nagynyomású levegővel, vagy szükség esetén szűrő csere,

Minden 100 üzemóra után:

A zsírozó helyek kenése, ami a kormányrúdfejeket, a királytengelyt és a marótengely csapágait foglalja magába

Minden 300 Üzemóra után:

A sebességváltóban és az első hídban olajcsere és szűrő tisztítás

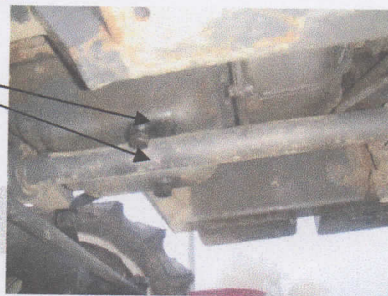


Kelet-Agro Kft 4400 Nyíregyháza Tokaji út 4/b. tel 06 42/596-327 www.keletagro.hu

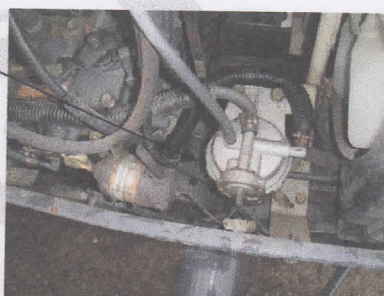
5.1. Olajcsere a motorban

A fáradt olaj és a használt olajszűrő, szennyezett géprongy veszélyes a környezetre, ezért kezelje veszélyes hulladékként!

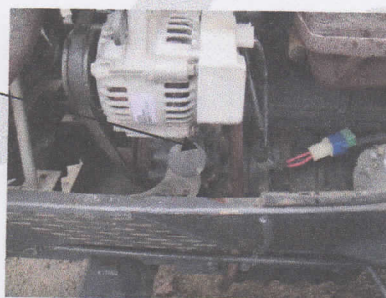
1. A motort melegítse üzemi hőfokra, majd eressze le a fáradt olajat



2. Szerelje le az olajszűrőt
3. Törölje le a szűrőbetét tömítő felületét a motoron
4. Ellenőrizze az új szűrő tömítését, majd szerelje fel



5. Töltse fel Agip Multitech 10W-40 olajjal a motort, majd indítsa be és járassa



5.2. Üzemanyagszűrő csere

A használt üzemanyagszűrő veszélyes hulladék!

1. A szűrő cseréhez zárja el az üzemanyag csapot
2. A szűrőház alá helyezzen olyan edényt, ami a kifolyó üzemanyagot felfogja
3. Csavarja le a szűrőházat rögzítő hollandert
4. Vegye ki a használt szűrőbetétet



5. Gázolajban mossa ki a szűrőpoharat
6. Helyezze be az új szűrőelemet
7. Ellenőrizze a szűrőház tömítését, szükség esetén cserélje



Kelet-Agro Kft 4400 Nyíregyháza Tokaji út 4/b. tel 06 42/596-327 www.keletagro.hu

8. Szerelje össze a szűrőházat és nyissa ki az üzemanyag csapot
9. A kézi tápszivattyú segítségével légtelenítse a rendszert



5.3. Levegőszűrő csere

1. Szerelje ki a szűrőházat a motortérből
2. Szerelje le a szűrőház fedelét
3. Vegye ki a záró lemezt
4. Vegye ki a használt betétet
5. Törölje ki a szűrőházat
6. Helyezze be az új szűrőt
7. Tegye vissza a záró lemezt
8. Szerelje vissza a szűrőház fedelét, a fedélen lévő nyíl felfelé mutasson
9. Ellenőrizze a szűrő és a szívótorok közötti cső épségét



5.4. Olajcsere a sebességváltóban

A fáradt olaj és a szennyezett géprongy veszélyes a környezetre, ezért kezelje veszélyes hulladékként!

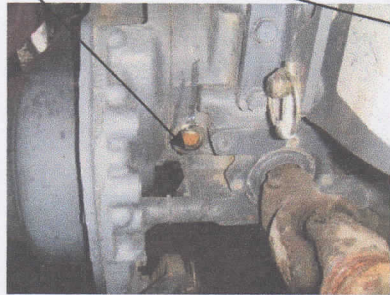
1. Melegítse fel az olajat ennek érdekében, mozogjon a traktorral
2. Helyezzen kb. 15-18 l olaj felfogására elegendő edényt a leeresztő csavar alá
3. Engedje le a használt olajat a sebességváltóházból és a kihajtoművekből



4. Cserélje le a hidraulikuszűrőt



5. Nívó szintig töltse fel Agip Multitech 10W-40 olajjal



Az olajszintet a kémlelő ablakon ellenőrizze

5.5. Olajcsere a hajtó első hídban

A fáradt olaj és a szennyezett géprongy veszélyes a környezetre, ezért kezelje veszélyes hulladékként!

1. Tegyen a híd alá az olaj felfogására megfelelő edényt
2. Eressze le az olajat a hídházból és a kerék reduktorokból



4. Töltse fel a nívó szintig a hidat Agip Multitech 10W-40, olajjal



Töltse fel a hídházat a nívópálcának megfelelő szintig.

5.6. Izzó csere a lámpákban

1. Nyissa le a hűtőmaszkot
2. Csavarja ki az izzó tartót
3. Cserélje ki a hibás izzót
4. Csavarja vissza az izzótartót



5.7. Biztosíték csere

1. A gyújtáskapcsolóval áramtalanítsa a hálózatot
2. Szerelje le a biztosítéktartó fedelét
3. Cserélje ki a biztosítékot, majd zárja vissza a fedelet



5.8. Akkumulátor csere

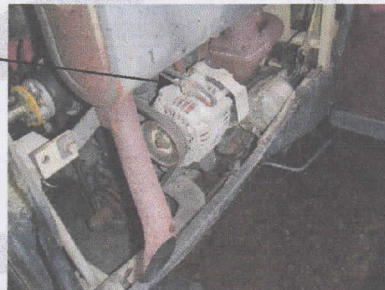
1. Csatlakoztassa le a „-” sarut
2. Csatlakoztassa le a „+” sarut
3. Szerelje le az akkumulátorrögzítőt
4. Emelje ki az akkumulátort a tartóból

A visszaszerelés a kiszerelés fordított sorrendjében.

Figyeljen rá, hogy a „-” sarut a művelet sor végén csatlakoztassa!

5.9 Ékszíjfeszítés

1. Lazítsa fel a generátor rögzítő csavarját
2. A generátorral feszítse meg az ékszíjat
3. Rögzítse a generátort



Kelet-Agro Kft 4400 Nyíregyháza Tokaji út 4/b. tel 06 42/596-327 www.keletagro.hu

- 16 -



megfelelő, forduljon
szakszervizhez,



Kelet-Agro Kft 4400 Nyíregyháza Tokaji út 4/b. tel 06 42/596-327 www.keletagro.hu

- 17 -